

UCHWAŁA NR
RADY GMINY JANÓW PODLASKI
z dnia grudnia 2022 r.

w sprawie Gminnego Programu Profilaktyki i Rozwiązywania Problemów Alkoholowych oraz
Przeciwdziałania Narkomanii na 2022 rok

Na podstawie art. 4¹ ust . 2 ustawy z dnia 26 października 1982 roku o wychowaniu w trzeźwości i przeciwdziałaniu alkoholizmowi (Dz.U. z 2021 r., poz. 1119) oraz art.10 ust. 3 ustawy z dnia 29 lipca 2005 roku o przeciwdziałaniu narkomanii (Dz. U. z 2020 r., poz. 2050) Rada Gminy uchwala, co następuje:

§1

Uchwala się Gminny Program Profilaktyki i Rozwiązywania Problemów Alkoholowych oraz
Przeciwdziałania Narkomanii na 2022 rok, stanowiący załącznik do uchwały.

§2

Wykonanie uchwały powierza się Wójtowi Gminy Janów Podlaski.

§3

Uchwała wchodzi w życie z dniem 1 stycznia 2022 r.

**UZASADNIENIE DO UCHWAŁY RADY GMINY
W SPRAWIE GMINNEGO PROGRAMU PROFILAKTYKI I ROZWIĄZYWANIA
PROBLEMÓW ALKOHOLOWYCH ORAZ PRZECIWDZIAŁANIA NARKOMANII
NA 2022 r.**

Zgodnie z art. 4art. 4¹ ust . 2 ustawy z dnia 26 października 1982 r. o wychowaniu w trzeźwości i przeciwdziałaniu alkoholizmowi(Dz.U. z 2021 r., poz. 1119) oraz art.10 ust. 3 ustawy z dnia 29 lipca 2005 roku o przeciwdziałaniu narkomanii (Dz. U. z 2020 r., poz. 2050) do zadań własnych gminy należy prowadzenie działań związanych z profilaktyką i rozwiązywaniem problemów alkoholowych oraz integracją społeczną osób uzależnionych od alkoholu, a także przeciwdziałanie narkomanii.

Realizacja powyższych zadań jest prowadzona w postaci gminnego programu profilaktyki i rozwiązywania problemów alkoholowych oraz przeciwdziałania narkomanii uchwalanego corocznie przez Radę Gminy.

Na realizację zadań są przeznaczone środki uzyskiwane z tytułu wydawanych zezwoleń na sprzedaż napojów alkoholowych. Kwota środków finansowych nie wykorzystanych w danym roku budżetowym powinna zwiększyć pulę środków przeznaczonych w następnym roku na realizację gminnych programów profilaktyki i rozwiązywania problemów alkoholowych oraz przeciwdziałania narkomanii.

Gminny Program na 2022 rok został opracowany zgodnie z obligatoryjnymi zadaniami oraz potrzebami występującymi na terenie gminy. W okresie od do roku przeprowadzone zostały konsultacje w sprawie w/w programu, do którego nie zgłoszono opinii i uwag.

W związku z powyższym podjęcie uchwały jest uzasadnione.

Załącznik 1
do Uchwały Nr
Rady Gminy Janów Podlaski
z dnia grudnia 2022 r.

**GMINNY PROGRAM PROFILAKTYKI I ROZWIĄZYWANIA PROBLEMÓW
ALKOHOLOWYCH ORAZ PRZECIWDZIAŁANIA NARKOMANII
NA 2022 r.**

I WSTĘP

Alkoholizm, narkomania i przemoc w rodzinie są problemami społecznymi, które powodują szkody we wszystkich sferach życia człowieka. Wpływają negatywnie na poczucie bezpieczeństwa społecznego, ogólny stan zdrowia, relacje rodzinne i międzyludzkie, a także zdolność do konkurencji na rynku pracy.

Koniecznym staje się więc podejmowanie działań zmierzających do ograniczenia popytu i podaży tych środków, a także działań mających na celu redukcję szkód zdrowotnych, społecznych i ekonomicznych wynikających z używania substancji psychoaktywnych.

Realizację zadań z zakresu ochrony zdrowia nakłada na samorząd gminy art. 7 ustawy o samorządzie gminnym, a zadania własne gminy wynikają bezpośrednio z art. 4¹ ustawy z dnia 26 października 1982 r. o wychowaniu w trzeźwości i przeciwdziałaniu alkoholizmowi (Dz.U. z 2021 r., poz. 1119)

Zadania w zakresie przeciwdziałania alkoholizmowi wykonywane są poprzez odpowiednie kształtowanie polityki społecznej, w szczególności:

- tworzenie warunków sprzyjających realizacji potrzeb, których zaspokajanie motywuje do powstrzymywania się od spożywania alkoholu;
- działalność wychowawczą i informacyjną;
- ograniczenie dostępności alkoholu;
- leczenie, rehabilitację i reintegrację osób uzależnionych od alkoholu;
- zapobieganie negatywnym następstwom nadużywania alkoholu i ich usuwanie;
- przeciwdziałanie przemocy w rodzinie;
- wspieranie zatrudnienia socjalnego poprzez finansowanie centrów integracji społecznej

Zadania własne gminy w obszarze profilaktyki i terapii narkomanii, określone są w ustawie z dnia 29 lipca 2005 roku o przeciwdziałaniu narkomanii (Dz.U. z 2020 r., poz. 2050.)

Zadania w zakresie przeciwdziałania narkomanii wykonywane są przez odpowiednie kształtowanie polityki społecznej, gospodarczej, oświatowo-wychowawczej i zdrowotnej, w szczególności przez:

- działalność wychowawczą, edukacyjną, informacyjną i zapobiegawczą;
- leczenie, rehabilitację i reintegrację osób uzależnionych;
- ograniczenie szkód zdrowotnych i społecznych;
- nadzór nad substancjami, których używanie może prowadzić do narkomanii;
- zwalczanie niedozwolonego obrotu, wytwarzania, przetwarzania, przerobu i posiadania substancji, których używanie może prowadzić do narkomanii;
- nadzór nad uprawami roślin zawierających substancje, których używanie może prowadzić do narkomanii.

Realizacja tych zadań może odbywać się na podstawie dwu odrębnych programów uchwalanych corocznie lub jednego wspólnego zawierającego zadania z obydwu ustaw. Na terenie gminy Janów Podlaski w 2022 roku odbywać się będzie na podstawie Gminnego Programu Profilaktyki i Rozwiązywania Problemów Alkoholowych oraz Przeciwdziałania Narkomanii. Program stanowi integralną część Strategii Rozwiązywania Problemów Społecznych. W programie uwzględnia się cele operacyjne dotyczące profilaktyki i rozwiązywania problemów alkoholowych oraz przeciwdziałania narkomanii, określone w Narodowym Programie Zdrowia.

Umieszczenie zadań wynikających z odrębnych ustaw w jednym programie wynika przede wszystkim z faktu, że do większości z nich można zaproponować zbieżne działania profilaktyczne,

nierzadko tożsame oraz to, że zadania do realizacji wynikające z tych ustaw mogą być finansowane z tych samych środków.

Ustawodawca wskazał gminom główne źródło pozyskania środków finansowych na realizację wskazanych zadań własnych. Jest to tzw. fundusz alkoholowy, czyli dochód gminy pochodzący z opłat za korzystanie z zezwoleń na detaliczną sprzedaż napojów alkoholowych i nie może być przeznaczony na inne cele. Oznacza to, że środki pochodzące z tych opłat, są ściśle powiązane z realizacją gminnego programu i nie mogą być przeznaczone na inne, nie związane z przeciwdziałaniem alkoholizmowi i narkomanii zadania. Zadania przewidziane do realizacji, zapisane w poniższym programie są kontynuacją działalności prowadzonej w latach ubiegłych.

II. DIAGNOZA PROBLEMU UZALEŻNIEŃ

Wśród przyczyn popadania w alkoholizm zasadniczą rolę odgrywają uwarunkowania społeczne, nieprawidłowe wzorce rodzinne, brak celów życiowych i utrata zatrudnienia. Szerzeniu się narkomanii sprzyjają natomiast coraz większa powszechność i dostępność środków odurzających, panująca moda na ich zażywanie, chęć poszukiwania nowych wrażeń i doznań oraz traktowanie narkotyków jako środków umożliwiających ucieczkę od trudności życia codziennego, rozładowanie stresu i konfliktów. Przemoc w rodzinie jest z kolei problemem mającym często swoje źródło w uzależnieniach i ubóstwie. Jej ofiarami są niejednokrotnie osoby słabe fizycznie, psychicznie, o niskim poczuciu własnej wartości, zależne od sprawcy. Na ogół są to kobiety i dzieci, rzadziej osoby niepełnosprawne, starsze i chore.

Trudno jest ustalić liczbę osób zmagających się z problemami alkoholowymi, które niejednokrotnie są przyczyną wystąpienia przemocy w rodzinie. Dane szacunkowe w tym zakresie przygotowała Państwowa Agencja Rozwiązywania Problemów Alkoholowych. Zawiera je poniższa tabela.

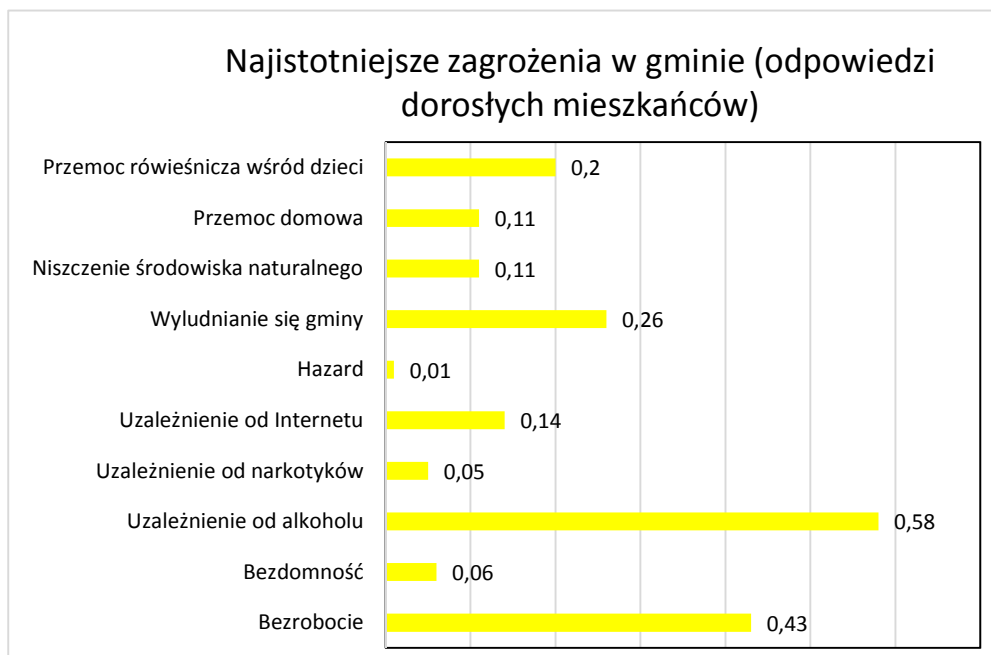
Populacje osób, u których występują różne kategorie problemów alkoholowych

		w Polsce	w 100-tys. mieście	w 25-tys. mieście	w 10-tys. gminie
liczba osób uzależnionych od alkoholu	ok. 2% populacji	ok. 800 tys.	ok. 2.000 osób	ok. 500 osób	ok. 200 osób
dorośli żyjący w otoczeniu alkoholika (współmałżonkowie, rodzice)	ok. 4% populacji	ok. 1,5 mln	ok. 4.000 osób	ok. 1.000 osób	ok. 400 osób
dzieci wychowujące się w rodzinach alkoholików	ok. 4% populacji	ok. 1,5 mln	ok. 4.000 osób	ok. 1.000 osób	ok. 400 osób
osoby pijące szkodliwie	5-7% populacji	2-2,5 mln	5.000-7.000 osób	1.250-1.750 osób	ok. 500-700 osób
ofiary przemocy domowej w rodzinach z problemem alkoholowym	2/3 osób dorosłych oraz 2/3 dzieci z tych rodzin	razem ok. 2 mln osób: dorosłych i dzieci	ok. 5.300 osób: dorosłych i dzieci	ok. 1.330 osób: dorosłych i dzieci	ok. 530 osób: dorosłych i dzieci

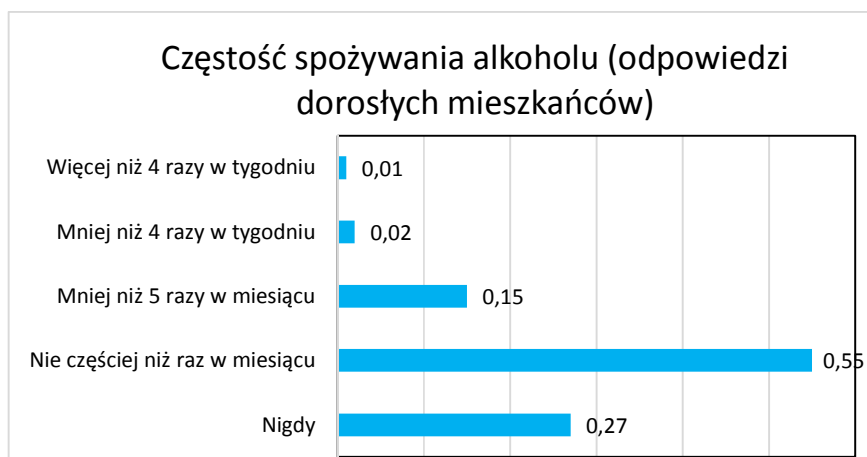
Źródło danych szacunkowych: Państwowa Agencja Rozwiązywania Problemów Alkoholowych.

Diagnoza lokalnych zagrożeń społecznych została przeprowadzona w listopadzie 2020 roku na terenie gminy Janów Podlaski. W ankiecie wzięło udział 200 dorosłych mieszkańców gminy – 85% kobiet i 15% mężczyzn w wieku od 26 do 67 lat.

Dorośli mieszkańcy jako najistotniejsze wyzwania stojące przed gminą uznają uzależnienie od alkoholu (58% wskazań) i bezrobocie (43%). Co czwarta osoba wymienia także wyludnianie się gminy, a co piąta – przemoc rówieśniczą. Za mniej poważne problemy uznane zostały: bezdomność (6%), uzależnienie od narkotyków (5%) i internetu (14%), hazard (1%) oraz niszczenie środowiska naturalnego i przemoc domowa (po 11% odpowiedzi).



Spożywanie alkoholu przez dorosłych mieszkańców gminy



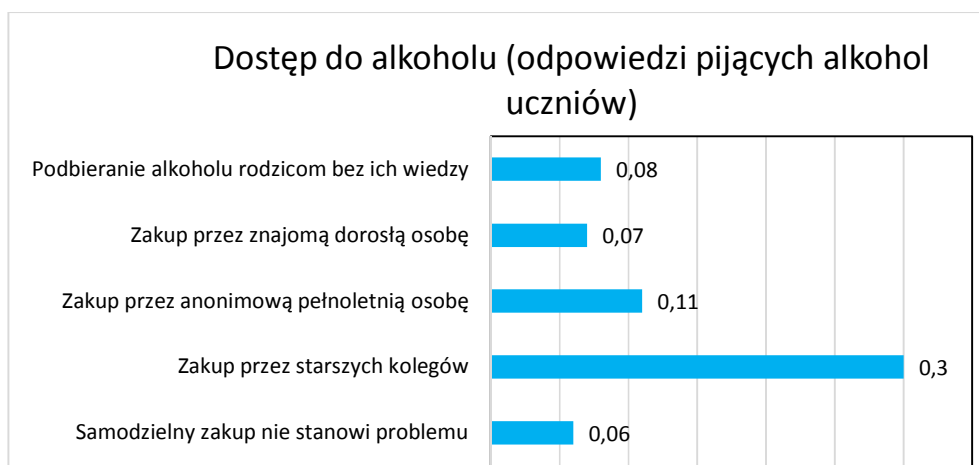
27% ankietowanych nigdy nie spożywa alkoholu. 55% dorosłych sięga po niego sporadycznie – nie częściej niż raz w miesiącu, a 15% - około raz w tygodniu. Podczas standardowej okazji

ankietowani najczęściej spożywają 1 lub 2 porcje alkoholu (77%), a co piąta osoba wypija za jednym razem 3 lub 4 porcje alkoholu. Najczęściej spożywane jest wino (54%), a w dalszej kolejności piwo (34%) i wódka (12%). 9% respondentów w ciągu ostatniego roku ktoś bliski doradzał ograniczenie spożywania alkoholu.

Jeśli chodzi o wskaźniki ryzykownego spożywania alkoholu, to 7% ankietowanych miało w ostatnim roku przynajmniej raz poczucie utraty kontroli nad spożywaniem alkoholu po jego rozpoczęciu, a co dziesiąty odczuwał wyrzuty sumienia po spożywaniu alkoholu. 9% przyznało, że pod wpływem alkoholu uczestniczyli w sytuacji naruszenia norm społecznych, zaś 8% nadużyło alkoholu do tego stopnia, że nie pamiętają późniejszych wydarzeń. Ogólnie, około 10% respondentów przejawiało w ostatnim roku ryzykowny styl spożywania alkoholu.

Inicjacja alkoholowa

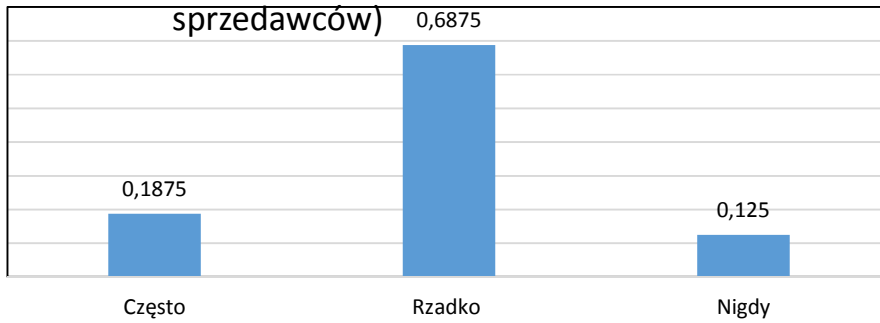
Inicjację alkoholową przeszedł co czwarty uczeń z klas 5 – 8. 5% spożywało alkohol w ostatnim miesiącu. Pierwszy raz po alkohol młodzież sięga w różnorodnych okolicznościach. 29% przyznaje, że miało to miejsce razem z rodzeństwem lub dalszymi krewnymi, a 21% - w towarzystwie rodziców. Po 18% wymienia takie okoliczności jak spotkania z rówieśnikami czy starszymi kolegami. 14% pierwszy kontakt z alkoholem miało w samotności. 7% ankietowanych twierdzi, że ich rodzice akceptują okoliczności uzasadniające spożywanie alkoholu przez osoby niepełnoletnie.



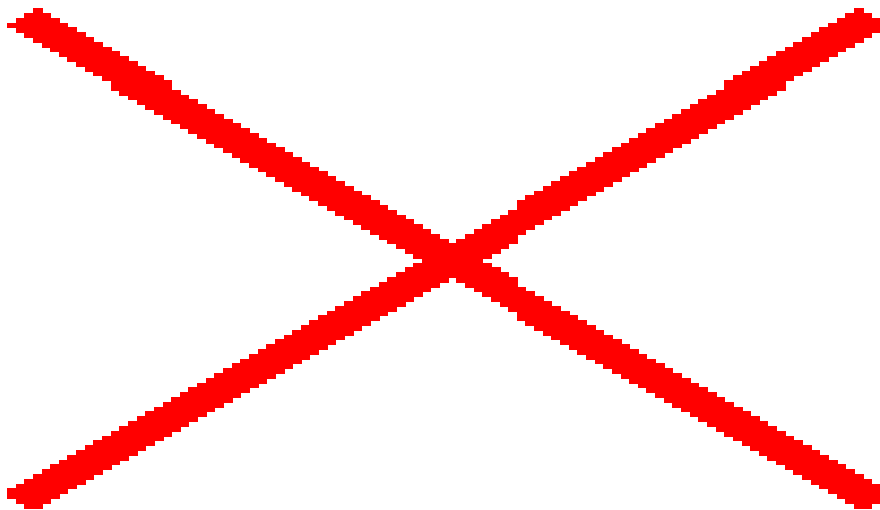
Zdaniem młodzieży biorącej udział w badaniu, najczęściej w okolicy można uzyskać dostęp do alkoholu prosząc o przysługę starszych kolegów (30%). 6% respondentów jest zdania, że może samodzielnie kupić alkohol w pobliskim sklepie i nie spotyka się ze sprzeciwem sprzedawców czy innych klientów. Co dziesiąta osoba twierdzi, że nieznanymi dorośli spotkani niedaleko sklepu zgadzają się kupić im alkohol. 8% podkrađa napoje alkoholowe rodzicom bez ich wiedzy. Nastolatki najczęściej sięgają po piwo (54%), a w dalszej kolejności – szampana (21%) i wódkę (18%). Wino oraz cydr są wskazywane przez nieliczne osoby.

Pijąca alkohol część respondentów odpowiadała również na pytania związane z ich zachowaniami po jego spożyciu. Do najczęściej wymienianych zaliczają się: stłuczenia i uszkodzenia ciała lub poważne kłótnie (po 50% wskazań), a w dalszej kolejności bójki i zniszczenia własności (po 39%), a także zniszczenie odzieży i dokonywanie samouszkodzeń (po 29% odpowiedzi). Aż 18% młodzieży spożywającej alkohol przyznaje się do kłopotów z policją z tego powodu. 7% respondentów pływało kiedyś po spożyciu alkoholu.

Próba zakupu alkoholu przez osoby niepełnoletnie w sklepie (odpowiedzi sprzedawców)



Wiek niepełnoletnich klientów waha się od 13 (!) do 17 lat w przypadku próby zakupu piwa oraz od 15 do 17 lat w przypadku próby zakupu wódki. Sprzedawcy nie wskazują na przewagę chłopców lub dziewcząt wśród niepełnoletnich klientów.



Wszyscy ankietowani określali, dlaczego ich zdaniem młodzież spożywa alkohol. Na wykresie widać wyraźnie, że przeważają 4 odpowiedzi, które uzyskują powyżej 40% wskazań: chęć lepszej zabawy (46%), poczucia się bardziej dorosłym (44%), ucieczka od problemów i presja otoczenia (po 41%). Co czwarty nastolatek wymienia także obawę przed odrzuceniem przez rówieśników czy chęć urozmaicenia sobie czasu i przeciwdziałania nudzie, a co piąty – możliwość zrelaksowania się i uśmierzenia smutku. Można zatem wnioskować, że część ankietowanych postrzega alkohol jako sposób na redukcję napięcia i radzenie sobie z przykrymi emocjami.

Uczniowie odmawiający spożycia alkoholu w towarzystwie rówieśników mogą najczęściej spotkać się z akceptacją decyzji. 22% ankietowanych spodziewa się, że często lub bardzo często doświadcziliby obojętności otoczenia, a 23% - zdziwienia. Według około 1/3 nastolatków mogłyby mieć miejsce takie reakcje jak usilne namawianie czy odrzucenie. Szczegółowe rozkłady odpowiedzi prezentuje poniższy wykres.

Problem narkotykowy

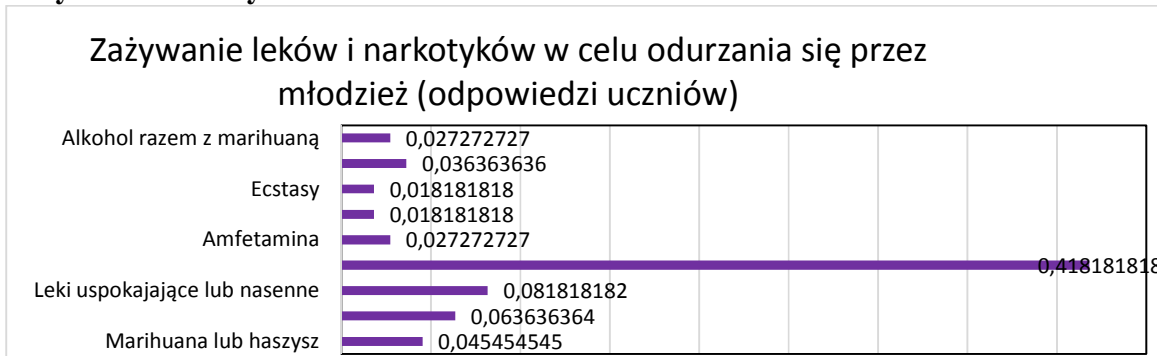
Aż 81% respondentów nie potrafi określić, czy można mieć dostęp do narkotyków na terenie gminy. Wśród pozostałych przeważa opinia, że kupno takich substancji w okolicy jest łatwe lub bardzo łatwe (łącznie 13%). 6% respondentów osobiście otrzymało propozycję zakupu narkotyków na terenie gminy. 5% badanych eksperymentowało z marihuaną (2% - ponad rok temu, 3% - w ubiegłym roku).

Dostępność narkotyków



Ankietowana młodzież określała, które z substancji używali kiedykolwiek, aby się odurzyć. Aż 42% nastolatków wskazuje, żeby brali w tym celu leki przeciwbólowe. 8% zażywało lub nadal zażywa leki uspokajające lub nasenne, 6% - substancje wziewne, a 5% - paliło marihuanę lub haszysz. Nieliczne osoby eksperymentowały z innymi narkotykami, takimi jak amfetamina, LSD, ecstasy lub łączyło alkohol z inną substancją.

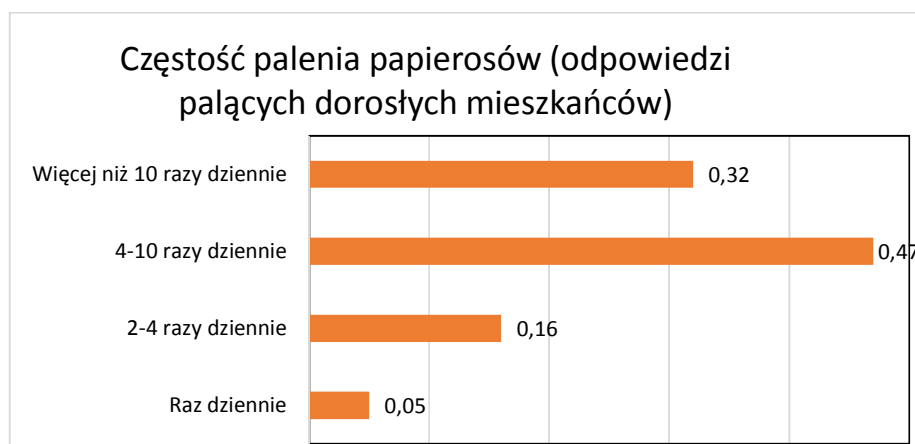
Zażywanie narkotyków



1/5 uczniów twierdzi, że nie wie, w jaki sposób można w okolicy uzyskać dostęp do narkotyków czy dopalaczy. 15% uznaje, że nie stanowi to problemu. Zorientowani w tej kwestii ankietowani podają, że w przypadku narkotyków jest to przede wszystkim szkoła lub internet (po 12% odpowiedzi) albo inne miejsce wyznaczone przez dealera (11%). Co trzeci nastolatek wie, w jaki sposób w internecie można uzyskać dostęp do dopalaczy.

Palenie papierosów

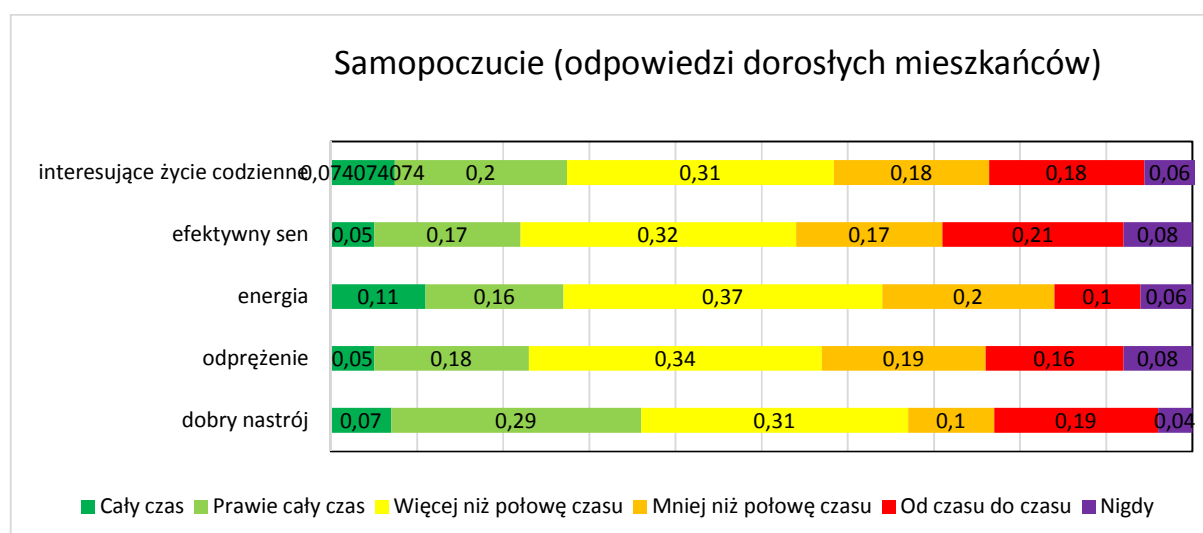
19% dorosłych ankietowanych pali papierosy. Blisko połowa osób palących sięga po 4 do 10 papierosów dziennie, a 1/3 pali powyżej 10 papierosów dziennie. Wśród palaczy przeważają osoby sięgające po tradycyjne papierosy (89%), mniejsza grupa sięga po ich elektroniczne wersje (11%).



Jeśli chodzi o przekonania na temat palenia, to 77% mieszkańców popiera zakaz palenia w miejscach publicznych. Co czwarty respondent postrzega papierosy jako środek na złagodzenie stresu, a 6% - jako sposób na szczupłą sylwetkę. 12% twierdzi, że w ich sytuacji nie ma sensu podejmowanie próby zerwania z nałogiem nikotynowym. Podobny odsetek uważa, że palenie nie szkodzi osobom z otoczenia, a 18% jest zdania, że umiarkowane palenie nie ma wpływu na stan zdrowia. Panuje jednoznacznie negatywna opinia co do niebezpieczeństwa stosowania elektronicznych papierosów. Łącznie 23% osób nie ma zdania lub kwestionuje wpływ nikotyny na dziecko w okresie prenatalnym. Część osób nie ma sprecyzowanego przekonania na temat skutków palenia papierosów.

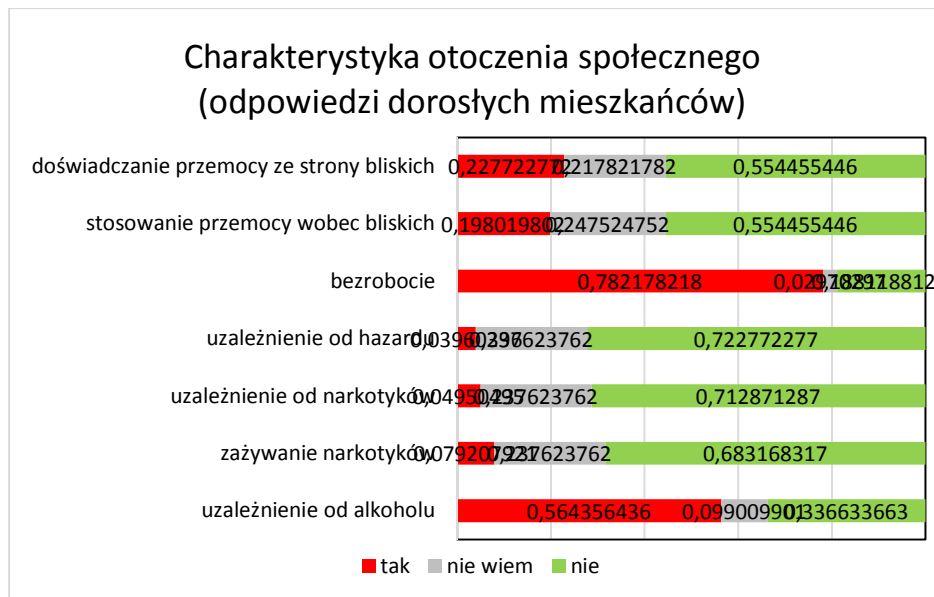
Samopoczucie i otoczenie społeczne

Ponad połowa respondentów określa swoje codzienne życie w ciągu ostatnich dwóch tygodni jako wypełnione interesującymi aktywnościami przeważnie lub prawie cały czas. Wśród uczestników badania dominował dobry nastrój, poczucie odprężenia i energii do działania. Najwięcej problemów występowało w obszarze efektywnego, przynoszącego odpoczynek snu, gdzie 8% określa, że w zasadzie u nich taki stan nie występował, a 21% doświadczało go tylko sporadycznie. Szczegółowe odpowiedzi w każdym ze wskaźników samopoczucia przedstawia wykres.



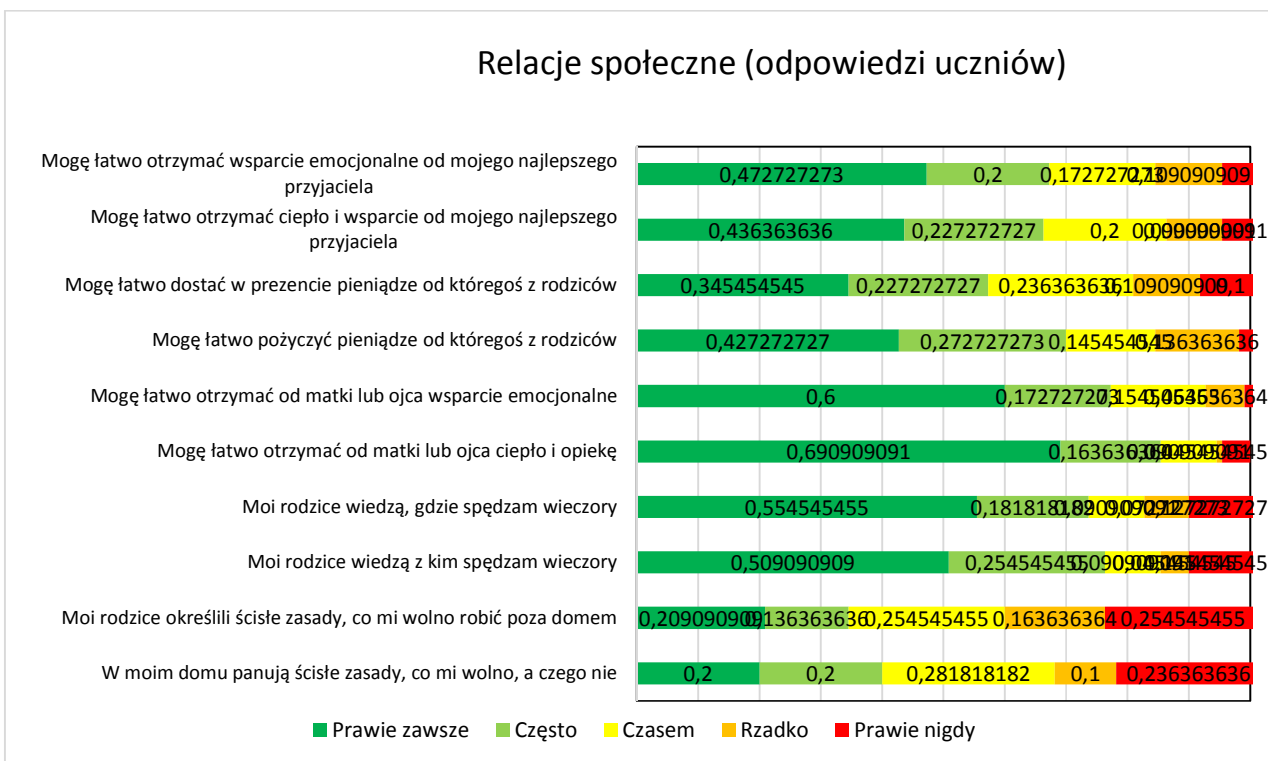
Badani dokonywali także opisu rodzaju problemów, jakie występują w ich najbliższym otoczeniu. Zdecydowanie dominuje problem bezrobocia, z którym styka się 78% respondentów, a w dalszej kolejności – uzależnienie od alkoholu (56%). Około 1/5 zna osobiście osobę doświadczającą

przemocy domowej lub ją stosującą. Uzależnienia od hazardu, narkotyków i zażywanie substancji psychoaktywnych jest marginalne.



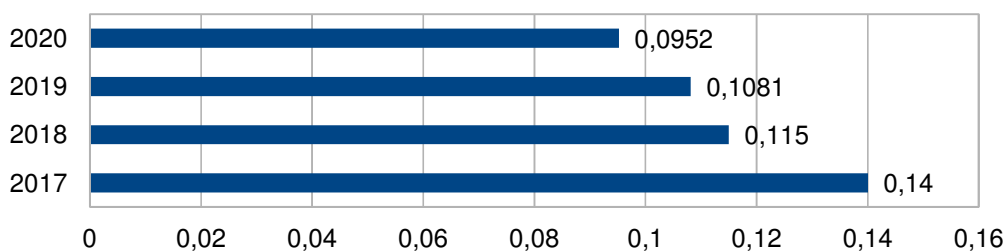
Uczniowie z klas 5 – 8 dokonywali charakterystyki swoich relacji z rodzicami i przyjaciółmi. 40% badanych jest zdania, że w ich domu często lub prawie zawsze panują jasne zasady co do tego, co jest dozwolone, a co nie. Brak takich zasad sygnalizuje co czwarty nastolatek. Nieco słabiej określone są zasady zachowania się młodzieży poza domem, kiedy kontrola rodziców jest ograniczona. 3/4 uczniów jest przekonanych, że mogą łatwo uzyskać wsparcie emocjonalne oraz ciepło i opiekę od swoich rodziców. 2/3 ma bliskich przyjaciół, od których zazwyczaj może czerpać wsparcie w trudnych momentach. Patrząc na wykres, widać, że pewna grupa ankietowanych (około 1/5) deklaruje, że ich rodzice nie wiedzą ani z kim, ani gdzie spędzają wieczory. Część młodzieży twierdzi, że nie może liczyć na wsparcie ze strony rodziców czy rówieśników. Szczegółowe rozkłady poszczególnych odpowiedzi zaprezentowane są na wykresie.

Relacje społeczne (odpowiedzi uczniów)



Gminna Komisja Rozwiązywania Problemów Alkoholowych, zajmuje się inicjowaniem działań związanych z profilaktyką i rozwiązywaniem problemów alkoholowych oraz integracją społeczną osób uzależnionych od alkoholu. W ramach swoich zadań podejmuje ona m.in. czynności zmierzające do orzeczenia o zastosowaniu wobec osoby uzależnionej od alkoholu obowiązku poddania się leczeniu w zakładzie leczenia odwykowego. Gminna Komisja Rozwiązywania Problemów Alkoholowych opiniuje również wnioski na sprzedaż napojów alkoholowych. W ostatnich latach nie odnotowano żadnego przypadku sprzedaży alkoholu osobom niepełnoletnim czy nietrzeźwym. Komisja nie przeprowadziła w 2021 r. kontroli punktów sprzedaży napojów alkoholowych.

Odsetek rodzin z problemem alkoholowym korzystających z pomocy materialnej GOPS w stosunku do ogólnej liczby rodzin korzystających z pomocy:



W stosunku do ogólnej liczby rodzin korzystających z pomocy materialnej GOPS rodziny z problemem alkoholowym stanowiły w 2017 r. (14%), w 2018 r. (12%), 2019 r. (11%) a w 2020 r. (10%). Z roku na rok rośnie liczba porad udzielonych w Punkcie Informacyjno – Doradczym i Poradnictwa Specjalistycznego z 160 w 2017 r. do 235 w 2019 r. W 2020 r. ze względu na COVID udzielono 175 porad.

W latach 2017-2020 liczba osób z problemem alkoholowym, z którymi GKRPA przeprowadziła rozmowy, ulegała wahaniom (14 w 2017 r., 19 w 2018 r., 14 w 2019 r., 18 w 2020 r.).

W latach 2017-2020 GKRPA podejmowała również czynności zmierzające do orzeczenia o zastosowaniu obowiązku poddania się leczeniu w placówce leczenia uzależnień (w stosunku do 14 osób w 2017 r., 19 w 2018 r., 14 w 2019 r. i 18 w 2020r.) oraz występowała do sądu z wnioskiem o zobowiązanie do podjęcia leczenia alkoholowego (wobec 17 osób w latach 2017-2019, 6 w 2020 r.).

W 2020 roku członkowie GKRPA kontaktowali się z 20 osobami doznającymi przemocy w rodzinie, 22 osobami stosującymi przemoc w rodzinie

Obok Gminnej Komisji Rozwiązywania Problemów Alkoholowych istotną rolę w profilaktyce i rozwiązywaniu problemów uzależnień oraz przeciwdziałaniu przemocy w rodzinie na terenie gminy odgrywają Punkt Konsultacyjny, Ośrodek Pomocy Społecznej, Gminny Zespół Interdyscyplinarny, Placówki Oświatowe Komisariat Policji.

Dane szczegółowe na temat podmiotów mogących wspierać mieszkańców gminy dotkniętych problemami uzależnień i przemocy w rodzinie oraz liczby osób objętych w 2020 roku działaniami/wsparciem przedstawia poniższa tabela.

Podmioty mogące wspierać mieszkańców gminy dotkniętych problemami uzależnień i przemocy w rodzinie

nazwa jednostki	liczba osób z gminy objętych działaniami/wsparciem w 2020 r.
Gminna Komisja Rozwiązywania Problemów Alkoholowych w Janowie Podlaskim	rozmowy: 20, czynności ws. orzeczenia o leczeniu: 14, wniosek do sądu: 6
Ośrodek Pomocy Społecznej	70
Gminny Zespół Interdyscyplinarny	92
Punkt Konsultacyjny i Poradnictwa specjalistycznego	66

Źródło danych: dane własne GOPS.

W celu dostarczania alternatywnych, korzystnych dla zdrowia dzieci i młodzieży sposobów spędzania czasu wolnego, w szkołach proponowane są zajęcia dydaktyczno - wyrównawcze oraz rozwijające zainteresowania. Zajęcia pozaszkolne oferuje Gminny Ośrodek Kultury. Prowadzona w gminie działalność profilaktyczna z zakresu przeciwdziałania uzależnieniom i przemocy w rodzinie (w szczególności w funkcjonujących na jej terenie placówkach oświatowych obejmuje m.in. organizowanie i realizowanie programów profilaktycznych, jednorazowych prelekcji i pogadanek, spektakli profilaktycznych, festynów i innych imprez plenerowych, konkursów, pozalekcyjnych zajęć sportowych oraz zajęć świetlicowych.

Programami z obszaru profilaktyki uniwersalnej objęto w 2019 r. 760 uczniów i 53 nauczycieli, w 2020 r. 274 uczniów, 17 nauczycieli i 65 rodziców, w spektaklach profilaktycznych udział wzięło w 2019 r. – 153 uczniów, w 2020 r. - 258, w festynach i innych imprezach plenerowych w 2019 r. – 805 osób.

Prowadzone są szkolenie rady pedagogicznej na temat uzależnień psychoaktywnych i spotkanie dla rodziców dotyczące problemów związanych z uzależnieniami, trudnościami wychowawczymi,

samookaleczania się młodzieży. Realizowane są również rekomendowane przez PARPA programy profilaktyczne.

Podsumowanie, wnioski i rekomendacje

Z danych będących w posiadaniu GOPS wynika, że niewielki odsetek osób doświadczających przemocy domowej korzystało ze wsparcia psychologicznego, a zaledwie 6 rodzin objętych było wsparciem materialnym GOPS z powodu problemu alkoholowego. Można podejrzewać, że skala problemów jest większa, szczególnie patrząc na odpowiedzi ankietowanych, z których wynika, że połowa z nich ma w swoim otoczeniu kogoś zmagającego się z tym uzależnieniem, a co piąta osoba zna kogoś uwikłanego w przemoc domową.

Dorośli za najpoważniejsze wyzwania w gminie uznają problem alkoholowy i bezrobocie. Często sytuacja długotrwałego pozostawania bez pracy pogłębia kryzys emocjonalny i rodzinny, a to może wpływać na większą skłonność do sięgania po alkohol. Zależność może też być skierowana w odwrotną stronę – utrata pracy i niemożność ponownego zatrudnienia na skutek poważnego problemu alkoholowego. Dla co czwartej osoby alkohol to remedium na łatwe zażnięcie i przewyciężenie nieśmiałości w towarzystwie.

3/4 ankietowanych dorosłych spożywa alkohol – większość okazjonalnie pije kilka lampek wina lub szklanek piwa, rzadziej sięgają po wódkę czy inne alkohole. Należy podkreślić, że 85% badanych stanowiły kobiety, co może wpływać na niższe wskaźniki spożywania napojów o wysokiej zawartości alkoholu, ich ilości i częstotliwości.

Co dziesiąty respondent może być w grupie ryzyka problemu alkoholowego (zdarzyły mu się w tym roku takie sytuacje, jak utrata kontroli nad piciem alkoholu, zachowania nieakceptowane społecznie pod wpływem alkoholu, trudności w przypomnieniu sobie sytuacji po nadużyciu alkoholu).

Otoczenie społeczne czasem ma trudność z zaakceptowaniem odmowy picia alkoholu – znajomi i rodzina wypytyują o powody, usilnie namawiają do zmiany decyzji lub wyśmiewają taką osobę. Bardzo niepokojące jest, że 38% badanych spotkało się z sytuacją, kiedy osoba po spożyciu alkoholu kierowała pojazdem, zaś 4% osobiście się tak zachowało.

Blisko połowa mieszkańców uważa, że młodzież może samodzielnie kupić alkohol w okolicznych sklepach. Prawie wszyscy sprzedawcy spotkali się z taką próbą, podejmowaną głównie przez 15 – 16 - latków. W ubiegłym roku nie przeprowadzono żadnej kontroli punktów sprzedaży alkoholu. Część sprzedawców postrzega utratę zezwolenia na sprzedaż alkoholu jako zbyt surową karę.

Co czwarty uczeń starszych klas szkoły podstawowej ma już za sobą inicjację alkoholową. Najczęściej miała ona miejsce w domu rodzinnym – w obecności bliskich, nieco rzadziej podczas spotkań ze znajomymi. Dostęp do alkoholu uzyskują za pośrednictwem starszych kolegów lub innych klientów. Motywuje ich przede wszystkim chęć lepszej zabawy, ucieczki od problemów, poczucie bycia doroślejszym oraz presja towarzystwa. Blisko 1/5 pijących respondentów miało już kłopoty z policją. Sytuacja wymaga intensywnych oddziaływań profilaktycznych i psychoedukacyjnych skierowanych do społeczności lokalnej, w tym rodziców nastolatków oraz regularnych kontroli punktów sprzedaży alkoholu i miejsc spędzania czasu wolnego przez młodzież. Szczególnym wsparciem powinno zostać objęci ci uczniowie, którzy wykazują niepokojące zachowania.

Co piąty mieszkaniec gminy pali papierosy – najczęściej kilka do kilkunastu dziennie. Przyglądając się przekonaniom związanym z wyrobami nikotynowymi, można zauważyć skłonność do sięgania po nie w sytuacjach stresowych. Część osób neguje negatywne skutki palenia (dla osoby palącej, otoczenia, kobiety w ciąży) lub nie ma zdania na ten temat. Może to sprzyjać brakowi reakcji na niekorzystne dla zdrowia zachowania młodzieży i dorosłych oraz unikaniu kontroli stanu zdrowia, szczególnie u osób, które w swoim odczuciu palą niewiele (kilka papierosów dziennie), czyli połowy respondentów. Odsetek palących uczniów z klas 5-8 jest podobny, jak dorosłych palaczy. Zwykle

młodzież jest częstowana przez znajomych, jednak co piąty nastolatek twierdzi, że może samodzielnie kupić papierosy w okolicznym sklepie.

Dorośli mieszkańcy gminy w większości nie orientują się w dostępie do narkotyków i dopalaczy na terenie gminy. 5% zażywało jakieś substancje psychoaktywne. Aż 42% uczniów klas 5-8 sięga po środki przeciwbólowe w celu odurzenia się. Problem nadużywania dostępnych bez recepty leków wśród młodzieży i dorosłych staje się coraz poważniejszy i może doprowadzić do poważnych konsekwencji zdrowotnych. Podobnie jak w przypadku papierosów, odsetek młodzieży, która eksperymentowała z narkotykami (substancjami wziewnymi lub marihuaną) jest porównywalny z odpowiedziami osób dorosłych. Jest to niepokojące zjawisko, biorąc pod uwagę, że przeciętnie ankietowani uczniowie mają 13-14 lat i potencjalnie odsetek ten zwiększy się jeszcze w szkole ponadpodstawowej. Część uczniów ma wiedzę, jak zdobyć narkotyki lub dopalacze w okolicy lub w Internecie. Wśród spodziewanych skutków zażycia narkotyków dominują problemy poznawcze (ze skipieniem, utrzymaniem wątku), jednak część młodzieży oczekiwaby takich efektów jak zmniejszenie zahamowań czy nieśmiałości, wyostrenie doznań zmysłowych lub postrzegania, większej otwartości na nowe doświadczenia.

Młodzież na ogół pozytywnie określa swoje relacje z rodzicami – ma do nich zaufanie, otrzymuje od nich wsparcie i opiekę. 2/3 osób ma też bliskiego przyjaciela. W co czwartej rodzinie nastolatka nie są ustalone jasne reguły zachowania w domu i poza nim, brakuje powierzania dzieciom obowiązków domowych. Zdaniem 1/5 uczniów ich rodzice nie zawsze wiedzą, gdzie ani z kim spędzają wieczory. Wyniki te korespondują z odpowiedziami opiekunów. Co dziesiąty rodzic czuje, że nie ma wpływu na postępowanie swojego dziecka, nie potrafi z nim rozmawiać. Wzajemne relacje rodziców i nauczycieli są nacechowane przeważnie szacunkiem i zaufaniem, sprzyjają współpracy na rzecz dzieci. Niektórzy nauczyciele poważnie martwią się o stan emocjonalny swoich uczniów.

Część uczniów deklaruje, że nie wierzy w siebie, ma niską samoocenę, nie potrafi sobie radzić z przykrymi emocjami.

Jeśli chodzi o przemoc w szkole, to najczęściej występuje wyśmiewanie, które przeważnie obserwuje aż 1/3 osób. Naruszenie czyjejś nietykalności cielesnej widziało 20% nastolatków. Kilkanaście procent uczniów było świadkiem różnego rodzaju przemocy w sieci. 28% uczniów osobiście dotknęło krzywdzenie ze strony rówieśników w szkole, z czego w przypadku połowy zdarzyło się to wielokrotnie.

Gmina prowadzi liczne akcje profilaktyczne skierowane do dzieci i młodzieży oraz nauczycieli i społeczności lokalnej. Szkoły realizują rekomendowane i autorskie programy profilaktyczne, ukierunkowane nie tylko na przeciwdziałanie uzależnieniom od substancji czy cyberzagrożeniom, ale także promujące zdrowy, aktywny styl życia, doskonalące kompetencje społeczno – emocjonalne, wzmacniające zasoby dzieci.

42% dorosłych mieszkańców doświadczyło kiedykolwiek w swojej rodzinie przemocy psychicznej, a 23% - krzywdzenia fizycznego. Co piąta osoba sporadycznie stosuje wymienione formy przemocy. Część rodziców dość często krzyczy na swoje dzieci, a co dziesiąty stosuje przemoc fizyczną, przede wszystkim w odpowiedzi na dyskusowanie, postępowanie niezgodnie z wolą opiekunów, zaniebywanie obowiązków domowych czy niepowodzenia w nauce. 27% rodziców przynajmniej raz uderzyło swoje dziecko, a 28% wychowawców ma w klasie ucznia z rodziny dotkniętej przemocą domową. Pedagodzy odczuwają potrzebę zwiększenia kompetencji w zakresie rozpoznawania, przeciwdziałania i interweniowania w takich sytuacjach. Część dzieci usprawiedliwia uciekanie się do przemocy i postrzega je jako wyraz troski. Stanowi to istotne zagrożenie stosowania kar fizycznych i innych form krzywdzenia dzieci w kolejnym pokoleniu.

Ogólne rekomendacje

W oparciu o przeprowadzone badania ankietowe oraz analizy posiadanych danych, można wskazać rekomendowane działania zmniejszające skalę problemów społecznych oraz ich długofalowe skutki dla lokalnej społeczności.

1. Kontynuowanie szeroko zakrojonej działalności profilaktycznej i wsparcie dla społeczności lokalnej:

- dostarczanie informacji, jakie są możliwe sposoby pomocy i rozwiązywania problemu uzależnień czy przemocy w rodzinie w lokalnym środowisku.
- kontynuacja dostępności pomocy psychologicznej i terapeutycznej na terenie gminy – zarówno dla osób uzależnionych od alkoholu czy narkotyków, jak i doświadczających trudności wychowawczych, rodzinnych, osobistych czy szkolnych – wszystkie te obciążenia wiążą się z większym ryzykiem uzależnień i stosowaniem przemocy.
- zapewnienie dostępu do specjalistycznej pomocy interwencyjnej motywowanie do korzystania z ogólnopolskiego telefonu zaufania dla osób doświadczających przemocy lub zmagających się z uzależnieniem i ich rodzin, poszerzenie oferty wsparcia specjalistycznego dla dzieci i młodzieży, informowanie o zasadach działania ośrodków i punktów interwencji kryzysowej.
- prowadzenie programów korekcyjnych dla sprawców przemocy domowej i motywowanie do udziału w nich osób objętych działaniami GOPS czy Zespołu Interdyscyplinarnego.
- finansowanie wakacyjnych wyjazdów terapeutycznych dla dzieci i młodzieży z rodzin wieloproblemowych.
- promowanie zdrowego stylu życia – zarówno wśród dzieci i młodzieży, jak i osób dorosłych.

1. Prowadzenie kompleksowej działalności profilaktycznej wśród młodzieży, angażującej wszystkie ważne podmioty lokalne (ośrodek pomocy społecznej, szkoły, służbę zdrowia, policję, kościoły, instytucje kultury, świetlice środowiskowe, organizacje sportowe itp.) – skoordynowanej, mającej na celu kształtowanie uniwersalnych kompetencji i wzmacnianie zasobów chroniących przed podejmowaniem zachowań ryzykownych:

- w szkołach, zgodnie z zaleceniami PARPA działania powinny obejmować zarówno dostęp do indywidualnego specjalistycznego wsparcia dla uczniów, ich rodziców i nauczycieli, jak i profilaktykę w zespołach klasowych (dobre relacje rówieśnicze oraz klimat klasowy stanowią jeden z najważniejszych czynników chroniących nie tylko przed przemocą rówieśniczą, ale także wczesną inicjacją alkoholową, nikotynową, seksualną, sięganiem po narkotyki).
- warto kontynuować korzystanie ze szkolnych programów profilaktycznych rekomendowanych przez PARPA (dostępne na stronie) i wdrażać elementy profilaktyki i promocji zdrowia psychicznego już od przedszkola.
- interwencje w klasach dotkniętych przemocą rówieśniczą powinny być przeprowadzane przez zespoły – wychowawcę i drugiego nauczyciela lub pedagoga czy psychologa szkolnego ze względu na duże obciążenie emocjonalne oraz konieczność ustalania i modyfikowania bieżących działań. Warto zadbać o profesjonalne przeszkolenie nauczycieli w zakresie stosowania praktycznych rozwiązań.

- dbanie o jasno sformułowane zasady panujące w każdej klasie (z aktywnym włączeniem uczniów w ich tworzenie, honorowane przez wszystkich uczących, z czytelnym spektrum konsekwencji, docenianiem pożądanych zachowań itp.).
- wprowadzenie w szkołach elementów mediacji rówieśniczych, które pozwolą na doskonalenie umiejętności samorządności, odpowiedzialności za rozwiązania, kompetencji emocjonalno – społecznych.
- profilaktyka cyberprzemocy powinna być regularnie prowadzona w szkołach w formie praktycznych zajęć. Młodzież często posiada powierzchowną wiedzę na temat sposobów reagowania w sytuacji przemocy w sieci. Także kompetencje dorosłych osób w tym zakresie powinny być podnoszone, jako że uczniowie często informują opiekunów o krzywdzeniu w sieci i oczekują pomocy.
- popularyzowanie wiedzy na temat instytucji i metod wsparcia, dostępnych dla młodzieży w trudnej sytuacji, w tym telefonów zaufania, stron internetowych.
- monitorowanie skuteczności działań zwiększających bezpieczeństwo w szkole (warsztatów profilaktycznych, zajęć integracyjnych, szkoleń dla nauczycieli, indywidualnych interwencji).
- akcentowanie roli rodziców jako osób, które mogą odgrywać kluczową rolę w profilaktyce ryzykownych zachowań dzieci i młodzieży.
- podnoszenie kompetencji wychowawczych rodziców i udzielanie wsparcia w trudnych sytuacjach np. poprzez spotkania „Szkoły dla Rodziców” czy warsztaty tematyczne. Informacja o prowadzonych warsztatach powinna docierać do szerszego grona rodziców, szczególnie tych, którzy borykają się z wychowaniem nastolatków przejawiających niepokojące zachowania. Wzmocni to zasoby rodzinne i zwiększyło skuteczność profilaktyki prowadzonej w szkołach.

1. Działania kontrolne i szkoleniowe:

- szkolenia dla sprzedawców napojów alkoholowych, członków GKRPA, zespołu interdyscyplinarnego.
- kontrole punktów sprzedaży alkoholu pod kątem przestrzegania Ustawy o wychowaniu w trzeźwości i przeciwdziałaniu alkoholizmowi.
- monitorowanie miejsc spotkań młodzieży pod kątem używek i bezpiecznego wypoczynku.
- kontrole stanu trzeźwości kierowców.
- ciągłe poszerzanie kompetencji przedstawicieli instytucji pomocowych zaangażowanych w przeciwdziałanie zjawisku przemocy w rodzinie w kierunku nowoczesnych sposobów pracy z rodzinami, w których występuje przemoc oraz zapewnienie pracownikom regularnej profesjonalnej superwizji, co pozwoli na ugruntowanie ich roli i przeciwdziałanie wypaleniu zawodowemu i może ograniczyć skalę oraz skutki przemocy domowej w środowisku lokalnym. W związku ze coraz większą skalą problemów korzystne będzie zwiększenie ilości pracowników instytucji pomocowych, szczególnie GOPS, aby mogli oni adekwatnie do potrzeb świadczyć wsparcie i przyczyniać się do ograniczania skutków problemów występujących w rodzinach (przemocy, problemu alkoholowego, innych uzależnień, zaniedbywania dzieci itp.).

- organizowanie spotkań tematycznych ze specjalistami terapii uzależnień czy psychoterapii dla pracowników szkół, przedszkoli, przedstawicieli służby zdrowia, księży (jako osób, do których mogą zwrócić się osoby poszukujące pomocy w radzeniu sobie z problemem przemocy czy uzależnieniem), dostarczanie informacji o sposobach reagowania na przemoc w rodzinie, w tym procedurze Niebieskiej Karty.

1. **Okresowe monitorowanie skali problemu przemocy domowej, problemu alkoholowego, narkotykowego, przemocy szkolnej oraz cyberprzemocy**, aby adekwatnie dostosowywać bieżącą działalność wszystkich zaangażowanych instytucji:

- prowadzenie ewaluacji podejmowanych działań.
- organizowanie regularnych spotkań podsumowujących i planujących dalszą współpracę międzyinstytucjonalną.

III. Instytucjonalne zasoby gminy w zakresie działań dotyczących profilaktyki i rozwiązywania problemów alkoholowych

Na terenie gminy zadania z zakresu profilaktyki i rozwiązywania problemów alkoholowych i innych uzależnień realizowane są przez

1. Gminny Ośrodek Pomocy Społecznej
2. Gminną Komisję Rozwiązywania Problemów Alkoholowych
3. Punkt Informacyjno Doradczy i Poradnictwa Specjalistycznego
4. Gminny Zespół Interdyscyplinarny
5. Placówki Oświatowe
6. CARITAS
7. Parafia Janów Podlaski

Przy realizacji zadań w zakresie profilaktyki i rozwiązywania problemów alkoholowych oraz przeciwdziałania narkomanii GOPS współpracuje z:

- placówkami leczenia odwykowego
- Sądem Rejonowym oraz kuratorami sądowymi
- komisariatem policji
- Niepublicznym Zakładem Opieki Zdrowotnej

IV. Cel i zadania programu

1. Cel główny

Celem głównym programu jest ograniczenie szkód zdrowotnych i społecznych skutków wynikających z nadużywania alkoholu i używania innych środków psychoaktywnych poprzez podnoszenie poziomu wiedzy i świadomości mieszkańców gminy, podejmowanie działań profilaktycznych oraz działań zmierzających do zmiany struktury i wzorów używania napojów alkoholowych.

2. Zadania

Wykaz zadań realizowanych w ramach programu zamieszczony jest w załączniku nr 1 do programu.

V Finansowanie programu

1. Realizacja zadań w ramach gminnego programu profilaktyki i rozwiązywania problemów alkoholowych oraz przeciwdziałania narkomanii finansowana będzie ze środków pochodzących z opłat za korzystanie z zezwoleń na sprzedaż napojów alkoholowych.
2. Zadania programu finansowane będą zgodnie z preliminarzem budżetowym stanowiącym załącznik nr 2 do programu.

Wynagrodzenie członków komisji

1. Członkowie GKRPA biorących udział w pracach komisji otrzymują wynagrodzenie w wysokości:
 - przewodniczący komisji 15%
 - sekretarz komisji 15%
 - członkowie 10%

minimalnego wynagrodzenia za pracę zgodnie z rozporządzeniem Rady Ministrów z dnia 14.09.2021r. w sprawie wysokości minimalnego wynagrodzenia za pracę oraz wysokości minimalnej stawki godzinowej w 2022 roku (Dz.U.z 2021 r. poz. 1690) nie częściej niż raz w miesiącu.

2. Wynagrodzenie członkom komisji będących pracownikami UG i jednostek organizacyjnych gminy przysługuje, gdy praca komisji odbywa się poza godzinami ich pracy.
3. Podstawę do wynagrodzenia stanowi protokół z posiedzenia komisji oraz podpis na liście obecności

VI Wdrażanie i monitoring

Program realizowany będzie przez Gminny Ośrodek Pomocy Społecznej w Janowie Podlaskim przy współpracy Gminnej Komisji Rozwiązywania Problemów Alkoholowych i innych jednostek organizacyjnych gminy.

Koordynatorem realizacji programu będzie pracownik socjalny GOPS

VII Informacja o tworzeniu programu oraz przebiegu konsultacji

1. Program opracowany został przez Gminny Ośrodek Pomocy Społecznej w Janowie Podlaskim w oparciu o potrzeby i możliwości finansowe gminy oraz zasoby umożliwiające prowadzenie działań profilaktycznych i naprawczych na terenie gminy.
2. Program został pozytywnie zaopiniowany przez Gminną Komisję Rozwiązywania Problemów Alkoholowych
3. Program poddany został konsultacjom, zgodnie z uchwałą Nr XXVIII/319/10 rady Gminy Janów Podlaski z dnia 29 października 2010 roku w sprawie ustalenia szczegółowego sposobu konsultowania z radami działalności pożytku publicznego lub organizacjami pozarządowymi i podmiotami wymienionymi w art. 3 ust.3 ustawy o działalności pożytku publicznego i o wolontariacie projektów aktów prawa miejscowego w dziedzinach dotyczących działalności statutowej tych organizacji w terminie odr. do

